

Příležitosti sdílení elektřiny komunitní energetika



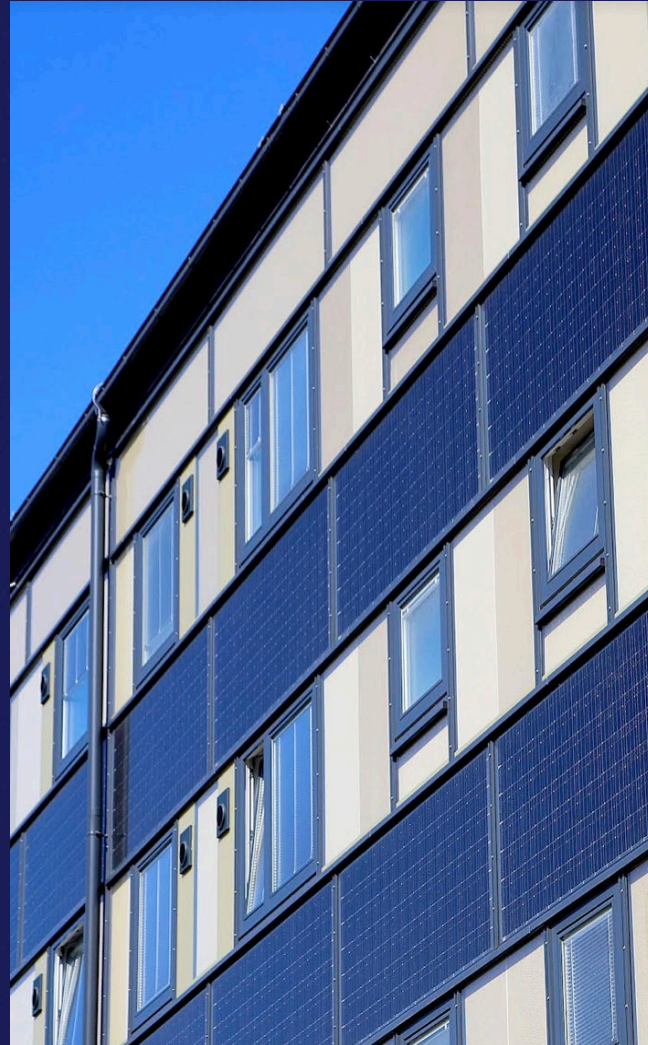
Svaz moderní
energetiky

Martin Ander / Svaz moderní energetiky 11/10/2024

Místní obnovitelné zdroje



Svaz moderní
energetiky



Ekonomická dostupnost

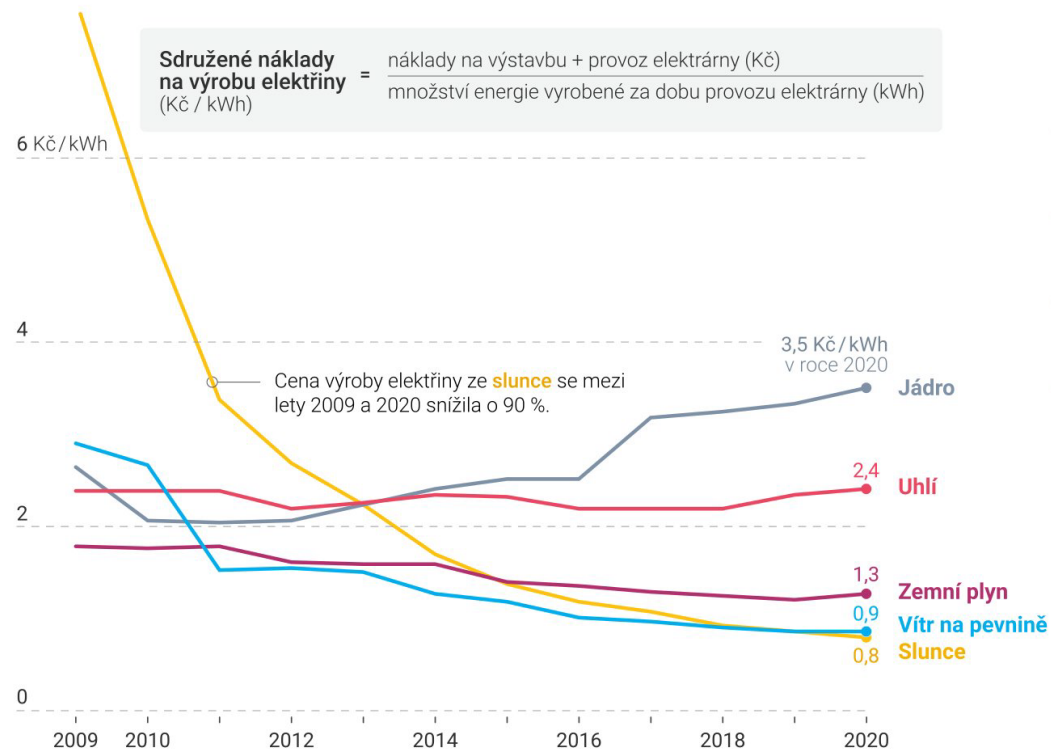


Svaz moderní energetiky



VÝVOJ SVĚTOVÝCH CEN ELEKTŘINY PODLE ZDROJŮ

Ceny výroby elektřiny ze slunce a větru v poslední dekádě výrazně klesly a dnes tyto obnovitelné zdroje energie patří ve světě mezi nejlevnější.



Proč ceny elektřiny ze solárních a větrných elektráren klesají?

- **Technologie** výroby solárních panelů a větrných elektráren za poslední dekádu **výrazně vyspěla**.
- Využívání větrných a solárních elektráren ve větším měřítku přináší výhody v podobě **úspor z rozsahu**.
- Růst odvětví obnovitelných zdrojů láká další a další společnosti. **Větší konkurence snižuje cenu**.
- S rozšířením větrných a solárních elektráren **klesají rizika spojená s investicemi** do stavby těchto zdrojů



Vývoj komunitní energetiky

- ▶ Začátky: Komunitní vlastnictví výroben elektřiny a tepla (energetická družstva)
- ▶ Dnes: Sdílení vyrobené elektřiny a tepla v rámci komunity





Proč komunitní energetika?

- ▶ Zvýšení **soběstačnosti** - **ochrana před růstem cen** na trhu
- ▶ **Levnější** elektřina, resp. teplo
- ▶ **Nezávislost** na centralizovaných dodávkách energií
- ▶ **Možnost využívat** místní obnovitelné zdroje i pro ty, co nemohou mít vlastní zdroj
- ▶ Udržitelnost – environmentální, ekonomická i společenská
- ▶ Podpora **prosperity** místních komunit
- ▶ **Snížení znečištění**
- ▶ Snadnější **integrace OZE** do elektrorozvodných sítí



Legislativní pro sdílení elektřiny

- ▶ **Lex OZE 2** – novela Zákona č. 458/2000 Sb., energetický zákon s účinností od 1. 1. 2024, resp. **1. 7. 2024**
- ▶ **Aktivní zákazník** – sdílení elektřiny v malých skupinách (**do 11 PM**)
- ▶ **Energetické společenství** - velikost skupiny sdílení do 30. 6. 2026 omezena na **1000 předávacích míst** a **souvislé území 3 ORP**. Od 1. 7. 2026 omezení vymizí.
- ▶ **Sdílení vyrobené elektřiny** do jiných odběrných míst výrobce a/nebo jiných osob, a to za komerčních podmínek stanovených stranami takového sdílení (úplatně, nebo bezúplatně)



Podmínky sdílení

- ▶ **Zdroj elektřiny** – nejčastěji střešní FVE, ale lze i jiné
- ▶ Registrace předávacích míst do **skupiny sdílení** u EDC
<https://www.edc-cr.cz/> (pozor, 3 kroky)
- ▶ Vybavení odběrných míst **průběhovými měřeními** do 3 měsíců zdarma (pozor, kvalita rozvaděče)
- ▶ Sdílení v **15 minutových** intervalech
- ▶ **Alokační klíč** – zatím pouze statický (iterační); další možnosti později
- ▶ **Shromažďování a vyhodnocení dat provádí EDC**
- ▶ **Distribuční poplatky**, POZE i daň v plné výši; **úspora** na ceně silové el.



Dotáční příležitosti pro vznik místního energetického společenství

1. **OPŽP** - snížení energetické náročnosti budov, instalace zdrojů
2. **Modernizační fond RES+** - instalace zdrojů na majetku měst, obcí a jejich společností
3. **NZÚ** - snížení energetické náročnosti rodinných a bytových domů, instalace zdrojů
4. **SFŽP-NPO** – podpůrný dotační program Zakládání energetických společenství (nyní vyčerpáno)
5. **Základní poradenství pro rozvoj ES** – poradci v síti EKIS, kompetenční centra, energetičtí koordinátoři MAS



Doporučení pro místní podporu komunitní energetiky

Jak může obec podpořit



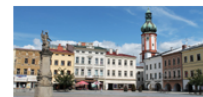
KOMUNITNÍ ENERGETIKU



Komunitní energetika přichází v době, kdy se zvyšuje dostupnost obnovitelných zdrojů energie díky poklesu jejich pořizovacích nákladů. Lidé už nejsou jen odběrateli elektřiny, ale stávají se každý zvlášť či společně v rámci energetického společenství také výrobci elektřiny. Tu si následně sdílejí mezi sebou s využitím veřejné distribuční sítě a její přebytek prodávají obchodníkům s energií.

Příklady dobré praxe v Česku

Do potřebné podpory komunitní energetiky už se pustily některé kraje. Založily své příspěvkové organizace (energetické agentury) či je pověřily odbornými poradenstvími při přípravě projektů výstavby místních obnovitelných zdrojů. Velmi často též poskytují dotace na energetické úspory v domech a výměnu zdroje vytápění za moderní, ekologický. Pražské společenství obnovitelné energie pak navíc nabízí jednotlivým domácnostem i společenstvím v bytových domech konkretní energetické služby: od zhodnocení majetku či financí prostřednictvím investice do nového zdroje přes odkup přebyteků elektřiny, technické poradenství až po odbornou pomoc při stavbě fotovoltaické elektrárny na střeše domu.



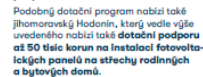
KOŠTANY: MOTIVAČNÍ PROGRAM K UKONČENÍ SPALOVÁNÍ UHLÍ

V malém městě Košťany na severozápadě Čech zavodila místní radnice vlnu dat z nemovitosti a z vybraných prostředků začala financovat dotační program, jehož součástí je až 70tisícová dotace na fotovoltaiku na rodinný či bytový dům v obci nebo až 40 tisíc korun příspěvků na tepelné čerpadlo. Místskými dotačními radnice posiluje motivaci místních lidí využívat obnovitelné zdroje a žádat si podporu na jejich zavedení z Nové zelené úsporám. Aplikováno je pravidlo, že součet dotací od státu a od obce nesmí přesáhnout 90 % celkových nákladů na opatření. Obec dle asi 500 rodinných domů a za rok a půl rozdělila dotace na 50 tepelných čerpadel a 50 fotovoltaických elektráren. Postupně se jí tak daří snižovat místní znečištění ze spalování uhlí.



JINDŘICHOVCE POD SMRKEM: VÝNOSY Z VĚTRNÝCH ELEKTRÁREN ZPĚSŮJÍ ŽIVOT V OBCI

Jindřichovce před 20 lety postavily čtyři obecní větrné elektrárny, které ročně vyrobí obce zhruba 1000 MWh elektřiny. Díky nim má obec nárůstající úhrnu 90 % celkových nákladů na opatření. Obec dle asi 500 rodinných domů a za rok a půl rozdělila dotace na 50 tepelných čerpadel, budou v roční bilanci energeticky nezávislí. Kromě postupné dostavby fotovoltaiky tedy nyní hledají vhodné řešení pro akumulaci části vyrobené elektřiny tak, aby mohli dobře pokrývat aktuální spotřebu po celý rok.



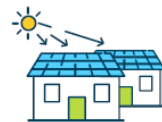
STUĐENEC: NIZKOPROČENÉ PŮČKY Z OBEČNÍHO FONDŮ

Přestože má Studenec u Jilmenice jen necelé dvě tisíckové obyvatel, již řadu let provozuje Fond rozvoje bydlení, ze kterého každoročně uvolňuje prostředky na půjčku místním obyvatelům pro investice do zlepšení bydlení. A to včetně zateplení objektů a instalace obnovitelných zdrojů. V roce 2023 byly k dispozici například půjčky na instalaci fotovoltaických a solárních termických systémů. Půjčka je poskytována do výše 500 tisíc korun s úrokovou mírou 3 %.



LIBEREC: KOMPLEXNÍ PLÁN KOMUNITNÍ ENERGETIKY

Město aktuálně pracuje na projektu Inicivace komunitní energetiky. Jeho cílem je technologické, legislativní a organizační nastavení komunitní energetiky v Liberci, včetně plánu na výstavbu nových obnovitelných zdrojů. Projekt řeší i návrh systému dotačních dávkových stánků pro vozidla na elektrický pohon a související osvětu a komunikaci s místní veřejností.



Jak komunitní energetiku podpořit?

Komunitní energetika má nesporné přínosy i pro samotná města a obce. Pro místní samosprávy proto rozhodně stojí za úvahu podpořit na svém území vznik a rozvoj projektů vlastní výroby a spotřeby elektřiny nad rámec státních mechanismů.

Občanské komunity v Česku zatím nemají dostatek zkušenosti s investicemi a provozováním obnovitelných zdrojů elektřiny, a to ani po stránce technické, ani ekonomické. Podpora energetických komunit ze strany obcí a měst je tedy na místě. Niže uvádíme několik možností, jak na to:

ZAJIŠTĚNÍ INFORMOVANOSTI A OSVĚTY OBYVATEL

Jde o jeden z nejnákladnějších, ale přitom velmi důležitých a potřebných způsobů podpory. Obec navíc patří mezi v obyvatel dlouhodobě vysoké míře důvěry. Informovanost lze posílit mnoha způsoby od stručných informačních letáčků, série osvětových článků v radničním zpravodaji přes informace na internetových stránkách obce, v audiovizuálních pořadech města až po výhledy obáskajících brázd a mrazů. Informace lze samozřejmě zprostředkovat také přímou interaktivní formou – uspořádáním veřejné debaty, kam obec pozve experty na komunitní energetiku, kteří předstoupí nejnovější trendy a technologie a odpoví přímo na otázky občanů. Atraktivní formou může být též organizační výjezd pro místní obyvatele, kde mohou zhlédnout některé z funkcí projektů komunitní energetiky jinde v ČR nebo blízkém zahraničí.

OBCI FINANCOVÁNĚ (NEBO POSKYTOVÁNĚ) BEZPLATNĚ TECHNICKÉ PORADENSTVÍ

Jde o poskytnutí organizačního, technického, ekonomického či právního poradenství zájemcům o realizaci projektů komunitní energetiky v obci. Poradenství je možné poskytnout například ve formě uložení nákladů poradenství práce externího experta, kterého vybere obec. V případě, že obec disponuje vlastním kvalifikovaným pracovníkem, např. energetickým manažerem, může šetřit jeho pracovní dobu vyhradit pro poskytování poradenství občanům a jejich spolkům.

OBCI POSKYTOVÁNĚ SLUŽBY PŘI INVESTICI A PROVOZU OBNOVITELNÉHO ZDROJE

Pro řadu ŠVU v bytových domech bývá bariérou pro rozhodnutí o společné investici do střešní fotovoltaiky právě nedostatek zkušeností se stavebním a provozem takového zařízení. Pokud obec disponuje odbornými kapacitami, ať už přímo na území, nebo v místní energetické firmě, může občanům nabídnout odbornou pomoc ve formě služby provozování zdroje nebo inženýrského zajištění investice (příprava projektu, výběr dodavatele, stavební dozor atd.).

VLASTNÍ ZDROJE ENERIE NA OBEČNÍCH POZEMKÁCH, BYTOVÝCH DOMECH I NEBYTOVÝCH OBJEKTECH

Ověřováním způsobem, jak podpořit vznik nových projektů přímo na majetku obce. Může jít o fotovoltaiku na budově školy, školky, radnice, kulturního domu, sportovní haly apod. Obec má možnost instalovat obnovitelné zdroje i na přírodních pozemcích. Vyrobenu elektřinu může sdílet do svých vlastních odběrných míst nebo založit energetické společenství s částí obyvatel obce.

SOUCINNOST A PODPORA OBCI PŘI POSÍLENÍ MÍSTNÍ DISTRIBUČNÍ SÍTĚ

Zajištění spolehlivé funkce distribuční sítě je síce úkolem distribučních společností v součinnosti se státem, ale místní samosprávy mohou svým formálním i neformálním působením přispět k rychlému a kvalitnímu naplnění potřebných podmínek. Jde především o procenování součinnosti při přípravě projektů posílení sítě, podpora majetkoprávní vyřizování, bezkonfliktní projednání záměrů apod.

PRŮNÁJEM OBEČNÍHO MAJETKU PRO PROJEKT MÍSTNÍ KOMUNITY

Standardním nástrojem podpory je pronájem obecního nemovitého majetku (proskum nebo střešní budovy). Pokud obec sama nemá záměr majetek pro výrobu elektřiny využít, může jej robnout k pronájmu aktivní místní energetické komunitě (např. tam, kde má komunita prostřednictvím svých členů odborné know-how, jak elektrárnu provozovat). Důležitá je poskytnout komunitě garanci dlouhodobě stabilních podmínek pronájmu. Obec se takovému případu může stát členem společenství a využívat výhod odměr místní levné obnovitelné elektřiny.

BEZÚROČNĚNÁ PŮČKA NA PŘEDFINANCOVÁNÍ INVESTICE

S poskytováním levnějších nebo bezúročných půjček například na opravu fasád domů má řada obcí v Česku již zkušenosti, lze je tedy využít. Jako vhodné se jeví zřídit speciální fond v rozpočtu města, který má oddělenou správu a do něj se v postupných splátkách prostředky zase vrací. Tím se vyvíjí prostor pro další, opakované využití volných finančních prostředků. Navíc projekt komunitní energetiky generuje příjmy, proto jsou půjčky na tyto investice relativně bezpečným krokem. Zároveň jsou pro vznik společenství důležitou podporou, neboť pomáhají odstranit jednu z klíčových bariér, kterou je nedostatek vlastních prostředků na počáteční investici.

DOTAČNÍ PODPORA PROJEKTOVÉ PŘÍPRAVY NEBO INVESTICE DO KOMUNITNÍCH ZDROJŮ ENERIE

Občané samosprávy se těž může rozhodnout pro přímou podporu realizace nových komunitních zdrojů elektřiny v obci. V tom případě je klíčová výše transparentního dotačního programu, který podpoří například tvorbu projektové dokumentace výstavby zdroje, koordinaci vzniku energetického společenství, technicko-ekonomické prověření záměru nebo jiné služby nezbytné pro založení a fungování společenství.

ZALOŽENÍ OBCÍ ORGANIZOVANÉHO ENERGETICKÉHO SPOLEČENSTVÍ S ČÁSTÍ MÍSTNÍCH OBYVATEL

Nekompromisní může být podpora komunitní energetiky tím, že se sama chopí hlavní organizační role při vzniku a rozvoji energetického společenství. Obec jako zakládající subjekt společenství vstoupí do společného podniku své odborné organizační kapacity. Na menším podniku komunitní energetiky fungování otáčet a následně energetické společenství po etapách postupně rozšiřovat.



**Svaz moderní
energetiky**

**Děkuji
za pozornost!**

martin.ander@modernienergetika.cz